

école
normale
supérieure
paris – saclay

**PENSER
PLUS LOIN,
PLUS LARGE,
AUTREMENT**
pour transformer le monde !



Lettre des donateurs et mécènes - MAI 2025



*Chères donatrices, chers donateurs, chers mécènes,
Grâce à vous, l'ENS Paris-Saclay continue de développer sa raison d'être "penser plus loin, plus large, autrement pour transformer le monde". Cette nouvelle "Lettre des donateurs et mécènes" vous rendra compte deux fois par an des actions menées au cours de l'année universitaire autour de trois axes : encourager la recherche, accompagner tous les talents et transmettre les savoirs.*

Cette première édition présente les actions d'accompagnement et de transmission réalisées en 2024-2025, ainsi qu'un projet de recherche sur la santé mentale des adolescents. Votre engagement permet à nos chercheuses et chercheurs d'explorer de nouveaux horizons scientifiques, de soutenir les normaliennes et normaliens dans leurs études, de sensibiliser les jeunes aux sciences dès la primaire et d'accueillir un large public au sein de notre théâtre avec des programmes arts et sciences.

Cette année, 91 nouveaux donateurs ont rejoint les rangs des 354 donateurs et mécènes de l'École.

Merci de poursuivre votre engagement à nos côtés pour permettre à chaque talent d'écrire son histoire.

Nathalie Carrasco, présidente de l'ENS Paris-Saclay

TRANSMETTRE LES SCIENCES

Futures scientifiques : une immersion inspirante

L'École a accueilli soixante lycéennes du programme "Pour les filles et la science" de la Fondation L'Oréal. Les participantes ont rencontré des chercheuses du laboratoire LuMin, assisté à un spectacle interactif mêlant sciences et arts, et participé à des ateliers visant à renforcer leur confiance en elles. Cette initiative vise à encourager les jeunes filles à envisager des carrières scientifiques et à déconstruire les stéréotypes de genre dans ces domaines.



AUJOURD'HUI, GRÂCE À VOUS

ACCOMPAGNER TOUS LES TALENTS

Encourager les talents féminins en sciences

Grâce à votre générosité, six normaliennes étudiantes ont bénéficié d'une bourse qui leur a permis de poursuivre leurs études dans des conditions optimales. Elles deviennent des modèles inspirants pour encourager les jeunes filles à oser une carrière scientifique.



Maëlle Olivier
(2^e année, physique)
Grâce à vous, je peux étudier sans pression financière et m'investir pleinement dans mes recherches et mon engagement pour les femmes en sciences.



Fanny Grimaud
(2^e année, biologie)
On doute beaucoup de soi en recherche ou en tant qu'étudiante. Recevoir ce soutien, c'est une forme de reconnaissance qui renforce la confiance en soi et encourage à persévérer.



Maurie Colombe
(2^e année, chimie)
Je suis convaincue que les entreprises ont un rôle majeur à jouer dans cette transformation, car leur implication influence profondément la société. Elles contribuent à normaliser la place des femmes dans les sciences en soutenant des initiatives concrètes qui encouragent la diversité et l'inclusion dans les parcours scientifiques.



Elsa Berland
(2^e année, biologie)
Ce mécénat [...] est un véritable tremplin, un encouragement à se lancer et à prouver que chaque parcours scientifique mérite d'être reconnu.



Diane Cauquil
(2^e année, informatique)
J'ai été frappée par la baisse du nombre de filles au fur et à mesure de mes études. [...] J'ai ressenti que ce manque d'inspiration pour les sciences chez les jeunes filles vient souvent de l'extérieur ; on ne les encourage pas toujours à se projeter dans ces disciplines.



Salma Bairat
(1^{er} année, sciences pour l'ingénieur)
Sans le soutien de la bourse, venir à Paris pour poursuivre mes études n'aurait certainement pas été envisageable. Cette bourse m'a permis d'être indépendante et d'avancer dans toute sérénité.

ACCOMPAGNER TOUS LES TALENTS

Aider les jeunes à réussir leur concours

L'École a accueilli la première promotion du programme Ambition Grandes Écoles. Notre objectif : favoriser une plus grande ouverture sociale, en offrant à 30 élèves inscrits en classes préparatoires scientifiques les outils nécessaires pour réussir leur concours d'entrée dans une Grande École. Webinaire thématique, mentorat, bourse d'études... les normaliennes et les normaliens sont mobilisés pour les aider à réussir. « C'est une expérience captivante ! J'ai la chance d'être accompagnée par une tutrice normalienne investie. Je rêve de devenir chercheuse en mathématiques, et je suis fière et reconnaissante de faire partie de ce programme qui m'ouvre de si belles perspectives. » Marie Dinh, bénéficiaire du programme.



TRANSMETTRE LES SCIENCES

Initier les écoliers

Avant l'ouverture de la Fête de la Science pour les collégiens, les lycéens et les familles, l'ENS Paris-Saclay a accueilli 140 écolières et écoliers de Trappes, Grigny et Évry. Ces établissements font partie des réseaux d'éducation prioritaires (REP+). Les enfants ont participé à 12 ateliers interactifs animés par les chercheurs et les doctorants. Ils ont exploré des thèmes variés comme les virus marins, les phénomènes lumineux, et ont mené une enquête de police scientifique avec les chimistes. Ce rendez-vous rencontre un grand succès chaque année ; il permet d'éveiller la curiosité scientifique des plus jeunes et de susciter de futures vocations.

DEMAIN, AVEC VOUS

ENCOURAGER LA RECHERCHE

Santé mentale des adolescents

Projet de chaire de recherche santé et intelligence artificielle



Aujourd'hui, un adolescent sur sept souffre de troubles mentaux, selon l'Organisation mondiale de la Santé. Troubles anxieux, dépression, troubles alimentaires, troubles du sommeil, addictions... Ces fragilités peuvent impacter durablement la vie des jeunes. Comment mieux prévenir ces fragilités avant qu'elles ne s'aggravent ?

Le projet de chaire "santé et intelligence artificielle" porté par Lise Haddouk, chercheuse du Centre Borelli, entend transformer durablement la prévention en s'appuyant sur des outils d'analyse innovants, croisant données physiologiques et psychologiques. Cette approche, dite de suivi longitudinal individualisé pendant 3 ans, mobilise des capteurs connectés, une intelligence artificielle explicable et une coordination renforcée des acteurs de santé. L'objectif : anticiper plutôt que subir, en détectant très tôt les signaux faibles annonciateurs de fragilités.



Pourquoi cibler les adolescents en priorité ?

L'adolescence est une période de grands bouleversements, où le cerveau et la personnalité sont encore en maturation. C'est aussi le moment où émergent les premières fragilités. En intervenant tôt, nous avons un véritable levier d'action pour éviter des parcours de soins longs, voire des ruptures de trajectoire. Notre ambition est de bâtir un modèle de prévention accessible et intégré dans la vie des jeunes.

En quoi votre approche est-elle différente des méthodes actuelles ?

Aujourd'hui, les dispositifs de prévention sont souvent ponctuels, déconnectés et peu personnalisés. Nous proposons un suivi continu, non intrusif, multimodal, fondé sur l'analyse croisée de données issues de capteurs, de questionnaires, d'outils numériques. L'intelligence artificielle permet d'identifier des profils à risque avant même l'apparition de symptômes visibles. L'enjeu est double : personnaliser la prévention pour chaque adolescent et soutenir la décision médicale, en facilitant la coordination des professionnels de santé via une plateforme numérique intégrée.

Lise Haddouk,
maîtresse de conférences,
Centre Borelli
(ENS Paris-Saclay,
CNRS, INSERM,
Université Paris-Cité,
SSA)

Une première expérimentation du laboratoire menée chez des personnes âgées a déjà démontré l'efficacité de cette méthode. La chaire ouvre désormais une nouvelle étape, avec un focus sur les adolescents, en lien avec les établissements de soins et d'enseignement. Un projet à fort impact social, à soutenir dès maintenant pour offrir à chaque jeune un accompagnement préventif sur mesure.

➤ Pour soutenir cette chaire de recherche, faites votre don sur le site du laboratoire <https://mecenat.ens-paris-saclay.fr/don-CentreBorelli>



L'assurance-vie et le legs, une autre manière de vous engager à nos côtés

En tant qu'établissement public à caractère scientifique, culturel et professionnel, l'ENS Paris-Saclay peut recevoir des donations et des legs. Préparer votre don à l'avance vous permet de maximiser son impact.

L'assurance vie, une transmission assurée

Si vous avez déjà un contrat d'assurance-vie, vous pouvez à tout moment désigner l'ENS Paris-Saclay comme bénéficiaire de votre contrat ou l'ajouter à la liste des bénéficiaires existants par un simple avenant au contrat. Si vous envisagez de souscrire un contrat d'assurance-vie auprès de votre assureur ou de votre banque, vous pouvez désigner directement l'ENS Paris-Saclay comme bénéficiaire. Cette démarche n'entraîne ni frais ni procédure administrative.

Le legs, la transmission d'une vision

Le legs permet de perpétuer des valeurs et des savoirs à travers les générations. Il offre aux donateurs la possibilité de laisser une empreinte durable sur l'avenir et garantit la continuité de notre mission scientifique et pédagogique. Tout bien peut faire l'objet d'un legs sans aucun montant minimum. La seule formalité pour faire un legs est de rédiger votre testament, modifiable autant de fois que vous le souhaitez de votre vivant. Une seule règle à respecter : celle de la "part réservataire" qui protège vos héritiers réservataires et définit la part du patrimoine dont vous pouvez disposer librement, la "quotité disponible".

➤ Notre équipe est à votre écoute pour vous accompagner en toute confidentialité au 01 81 87 48 11

À noter dans votre agenda

**16-20
juin**

École d'été :
20 lycéennes et lycéens plongent au cœur de la recherche.

**29
août**

Accueil des familles normaliennes :
vous êtes parent d'un normalien ou d'une normalienne, venez découvrir et visiter l'École.

**16
septembre**

Lancement de la saison de la Scène de recherche :
découvrez la nouvelle saison culturelle de notre théâtre.

**2
octobre**

Village des mini-chercheuses et mini-chercheurs :
des ateliers interactifs animés par des chercheurs et doctorants seront proposés aux écoliers.

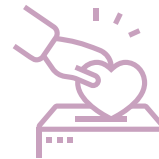
**3-5
octobre**

Fête de la Science :
venez profiter en famille d'ateliers de découverte scientifique.

**31 entreprises
mécènes**



**323 donateurs
particuliers**



**1,6 M€
de dons**

Merci pour leur récente générosité à

H. ABOU-KANDIL, I. AKNIN, S. ALLALI, S. ALLANO, J. ALVAREZ, E. ARMAND, G. ARNOULD, J. ARTOLA, A. BARSSE, G. BARTHOLE, H. BEGORRE, P. BENOIST, G. BERNARD, M. BLINDAUER, C. BOECKEL, R. BONAQUE, M. BONTOUX, E. BOROCCO, P. BOUGEARD, E. BOUKHEDIMI, M. BOULJIHAD, R. BOURDET-SICARD, S. BOURGOIN, O. BOUTAUD, D. CABARET-DE ALBERTI, J. CAILLETTE, R. CARPENTIER, N. CARRASCO, T. CARRÉ, H. CHABRILLANGEAS, C. CHALVIN, G. CHAVIGNY, É. CLAVERIE DE SAINT-MARTIN, M. CLÉMENT, S. COLLETTE, R. CORRAN, P. COUDERC, J. COUSTEL, Y. CRÉVITS, S. D'AGOSTINO, F. DAUTHEVILLE, G. DAVY, E. DEPREZ, P. DESPLANQUE, E. DÉTRY, M. DIALLO, B. DOUHAIRIE, J. DROUET, A. DUBREUIL, J. DUCHET, A. DUFFRENE, G. DURANA, C. DURIEU, C. DURUISSEAU-ALOYD, A. DUVAL, N. EL FARTASS, T. EL HAJJI, F. FERNANDEZ, A. FORESTIER, M. FRANÇOIS, J. GAGNOL, E. GALLO, S. GALLOIS, A. GAYE, X. GE, P. GOUTTEFARDE, M. GRANDJEAN, G. HEPP, R. HERR, D. HOFFEL, J. HUGUET, P. HUMBERT, E. IDOUX, J. JERPHANION, V. JULLIAND, S. KAHANÉ, J. KEIL, L. LABATUT FURLAN, A. LAC, S. LACOTTE, P. LALAY, S. LALUE, V. LANGLOIS, M. LEQUERTIER, T. LIRAUD, I. LIVET, O. LOUBIERE, M. MAATALLAH, S. MACCARY, L. MAGHDISSIAN, M. MAILLARD-SALIN, P. MAITRE, O. MALLARD, M. MANDINAUD, F. MATHEY, J. MAZARS, L. MEIGNIN, R. MERCADAL, J. MINOT, P. MOINE, G. MONTIGNY, A. MOORE SANCHEZ, P. MOTYL, M. NEUDER, F. OCHSENBEIN, F. PASCAL, P. PAUTONNIER, V. PERIS DELACROIX, V. PERRET, A. PERSONNE, D. PETRECO, A. PEYROCHE, B. PFISTER, J. PICQUÉ, D. PIERREPONT, B. PINON, J. PINSON, J. PLOTON, C. PURCELL, J. QUARTERMAINE, H. RAMBAUD, V. RAOULT, L. RAPAILLE, N. RAZY-DE ALBUQUERQUE, J. RENAULT, C. REPPLINGER, P. RIALLAND, J. RICHARD, R. ROCEL, S. ROMDHANE, G. SALESSY, G. SCHLECHT-LOUF, J. SELLIN, C. SOL, Y. SONNALLIER, B. SOURD, B. STARYNKEVITCH, V. TEIXEIRA, C. TERRIER TAGUEL, J. TOQUEC, O. TRESSE, J. VAUDELIN, J. VEUX, L. VIAL, A. VINCENT.

Merci pour leur fidèle soutien à

ACEF RIVES DE PARIS, AVENIR SANTÉ MUTUELLE, BNP PARIBAS, CAISSE D'ÉPARGNE ÎLE-DE FRANCE, CASDEN BANQUE POPULAIRE, DATADOG, DESCARTES UNDERWRITING, FONDATION DANIEL ET NINA CARASSO, FONDATION ENGIE, FONDATION L'ORÉAL, GMF ASSURANCES, JL INVEST, MGEN, QUBE R&T CHARITY FOUND, SMENO, SOCIÉTÉ GÉNÉRALE.

ENS Paris-Saclay

Direction des relations extérieures, alumni et mécénat (DREAMS)

4 avenue des Sciences - 91190 Gif-sur-Yvette

<https://dreams.ens-paris-saclay.fr>

01 81 87 48 11 - dreams@ens-paris-saclay.fr